



PREFEITURA MUNICIPAL DE SANTA LUZIA
COORDENADORIA MUNICIPAL DE PROTEÇÃO E DEFESA CIVIL



PARECER TÉCNICO Nº: 004

DESASTRE: Chuvas intensas, codificado sob nº 1.3.2.1.4 da COBRADE (Codificação Brasileira de Desastres).

DAS CONSIDERAÇÕES INICIAIS/ANALISE

Do dia 01/01 a 09/01, foram apurados mais de 200 mm (duzentos milímetros) de chuva, o que representa um alto índice pluviométrico, sendo apurado pelo CEMADEN (Centro Nacional de Monitoramento e Alertas de Desastres Naturais), causando danos materiais e ambientais.

O Rio das Velhas teve elevação em seu nível de 6,0 metros, mas não ocorrendo o transbordamento do mesmo, Os danos apontados foram vários registros de deslizamentos de talude e desabamentos de moradias. Foram totalizados aproximadamente 56 desabrigados, 35 desalojados e 1 óbito por soterramento no dia 07/01/2023. (baseados nas 63 ocorrências atendidas pela Defesa Civil Municipal).

Foram registrados deslizamentos de terra e desabamentos de moradias nos bairros citados abaixo:

- Nova Conquista - São João Batista - São Benedito
- Duquesa II - Vila Nova Esperança - Três Corações
- Vila Iris - Palmital
- São Cosme - Castanheira

DESCRIÇÃO DOS DANOS MATERIAIS

Infraestrutura ou imóvel afetado	Tipo de dano	Nº danificado	Nº destruído	Breve descrição do dano
Residências	Desabamento/Deslizamento	20	7	Rachaduras, desabamentos, deslizamento de encostas e diversos.
Logradouros públicos	Deslizamentos/Erosões	05	-	Deslizamentos de Terra afetando a via publica, ocorrendo obstrução da via e fechamento do transito.

É o parecer.

Santa Luzia, 09 de Janeiro de 2022.

Lorena Elen da Silva Borges
Coordenadora Municipal de Defesa Civil
Matrícula: 33689

Lorena Elen da Silva Borges
Coordenadora Municipal de Proteção e Defesa Civil
Santa Luzia/MG



**PREFEITURA MUNICIPAL DE SANTA LUZIA
COORDENADORIA MUNICIPAL DE PROTEÇÃO E DEFESA CIVIL**

**RELATÓRIO FOTOGRÁFICO DOS DANOS E PREJUÍZOS CAUSADOS
PELAS CHUVAS INTENSAS OCORRIDAS DO DIA 01 A 09 DE JANEIRO DE 2023**



RELATÓRIO FOTOGRÁFICO

CHUVAS INTENSAS OCORRIDAS DO DIA 01 A 09 DE JANEIRO DE 2023.

**COORDENADORIA MUNICIPAL DE PROTEÇÃO E DEFESA CIVIL
PREFEITURA MUNICIPAL DE SANTA LUZIA-MG**

**SANTA LUZIA,
JANEIRO DE 2023**



Apresentação

Devido às chuvas intensas ocorridas na Cidade de Belo Horizonte e em parte da Região Metropolitana, particularmente no Município de Santa Luzia/MG do dia 01 de Janeiro de 2023 ao dia 09 de Janeiro de 2023, houve uma precipitação pluviométrica neste período de mais de 200 mm (duzentos) apontada pelo CEMADEN (Centro Nacional de Monitoramento e Alertas de Desastres Naturais).

As chuvas intensas aumentaram a vulnerabilidade do cenário, causando assim danos materiais e ambientais, o que se caracterizou situação de anormalidade, expondo o Município à Situação de Emergência, no tipo de desastres classificado em Nível II (desastres de média intensidade). Os danos apontados foram deslizamentos de talude e desabamento total e parcial de unidades habitacionais de população de baixa renda, ocasionando pessoas desalojadas e desabrigadas e um óbito.

Pelo presente Relatório Fotográfico apresentamos os danos e prejuízos causados pelo desastre.



PREFEITURA MUNICIPAL DE SANTA LUZIA
COORDENADORIA MUNICIPAL DE PROTEÇÃO E DEFESA CIVIL

RELATÓRIO FOTOGRÁFICO DOS DANOS E PREJUÍZOS CAUSADOS
PELAS CHUVAS INTENSAS OCORRIDAS DO DIA 01 A 09 DE JANEIRO DE 2023



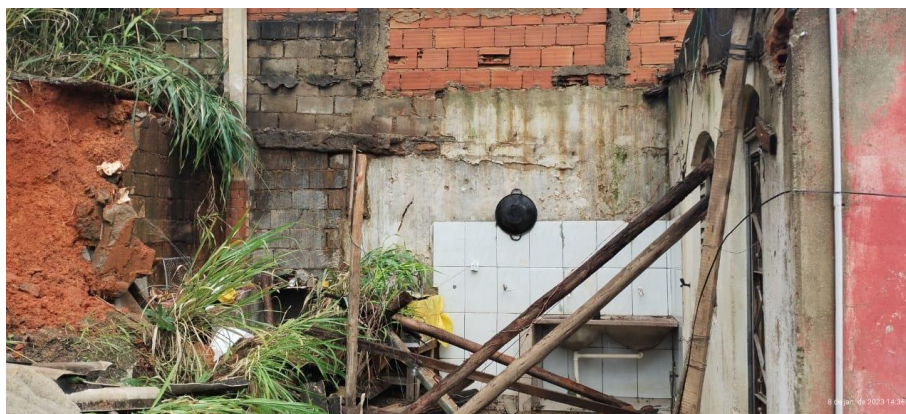
01 – Queda parcial de muro de arrimo na Avenida Tereza Lourenço Rodrigues, Bairro Conjunto Palmital.



02 – Queda de muro de arrimo na Rua Pará nº 435 Bairro São Benedito;



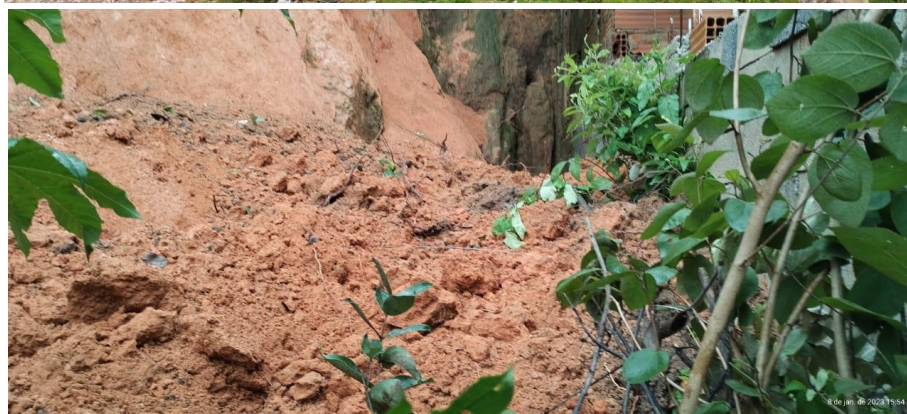
03 – Deslizamento de talude na Rua Dois Nº 100 Bairro Nova Conquista;



04., Deslizamento de talude na Avenida Alcides Calazans Lima nº 131 Bairro Palmital.



05- Deslizamento de talude na Rua Maracandi nº 20 Bairro Três Corações.



06 - Deslizamento de Talude na Rua Doutor Cassiano Augusto Oliveira Lima Nº 522;



07 - Deslizamento de talude afetando residência e ocasionando o desabamento da mesma (óbito de 1 idoso)
Rua Adolfo Loureiro nº 212 Bairro São João Batista;



08 - Deslizamento de talude afetando residência e ocasionando o desabamento parcial da mesma na Rua Tancredo Neves Bairro Vila Nova Esperança;



09 - Deslizamento de talude na Rua Ana Clara Bairro Duquesa II;



10 - Deslizamento de talude na Rua 28 de Fevereiro Bairro Vila Nova Esperança (remoção de aproximadamente 7 famílias);





PREFEITURA MUNICIPAL DE SANTA LUZIA
COORDENADORIA MUNICIPAL DE PROTEÇÃO E DEFESA CIVIL

**RELATÓRIO FOTOGRÁFICO DOS DANOS E PREJUÍZOS CAUSADOS
PELAS CHUVAS INTENSAS OCORRIDAS DO DIA 01 A 09 DE JANEIRO DE 2023**



Santa Luzia, 09 de Janeiro de 2022.

Lorena Elen da Silva Borges
Coordenadora Municipal de Defesa Civil
Matrícula: 33689

Lorena Elen da Silva Borges
Coordenadora Municipal de Proteção e Defesa Civil
Santa Luzia/MG